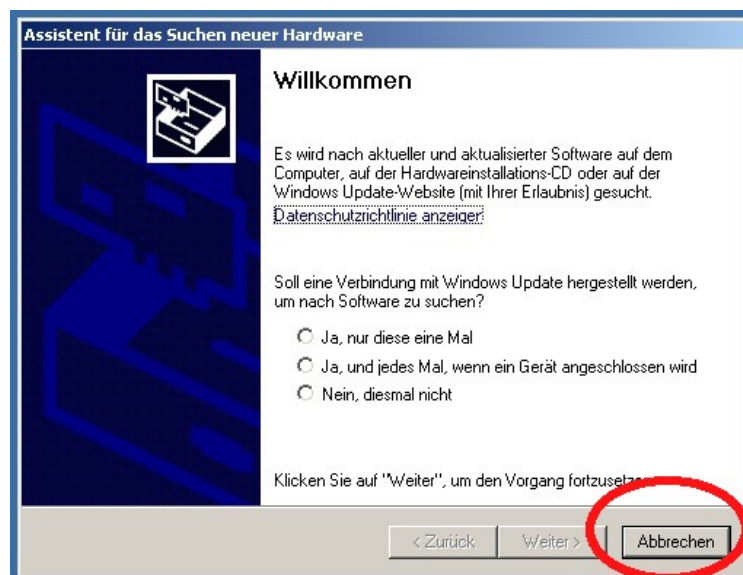




Die Verwendung des USB Bluetooth Dongles für Windows soll hier beschrieben werden. Dieser Dongle ist nur erforderlich, wenn der Computer/Laptop über kein eingebautes Bluetooth verfügt oder wenn das eingebaute Bluetooth des Computers ein zu schwaches Signal liefert.

Bitte befolgen Sie diese Schritte in der angegebenen Reihenfolge:

- Prüfen Sie in der Systemsteuerung→Software, ob bereits andere Bluetooth Software auf Ihrem Windows Computer installiert ist.
- Falls ja, entfernen Sie diese und starten Sie danach Windows neu.
- Kopieren Sie das Programm BluetoothDriverInstaller.exe von der CD oder der Update-Seite auf Ihren Windows Computer.
- Starten Sie das Programm BluetoothDriverInstaller.exe
- Erst jetzt stecken Sie den USB Bluetooth Dongle in einen freien USB Stecker Ihres Computers. Verwenden Sie später immer den gleichen Stecker, wenn Ihr Computer mehrere USB Stecker hat.

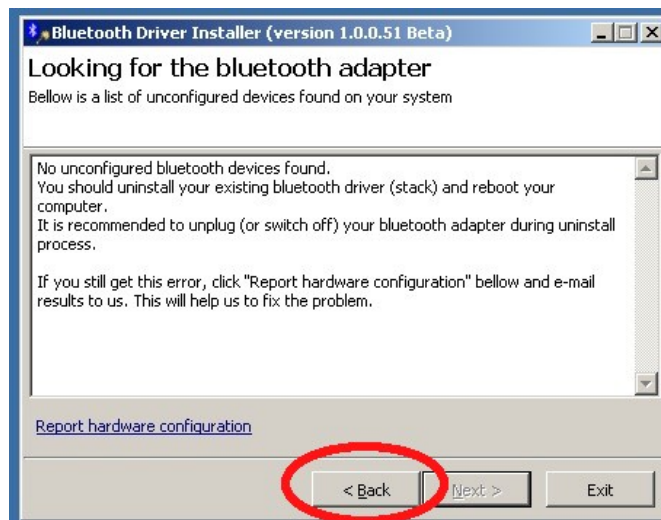
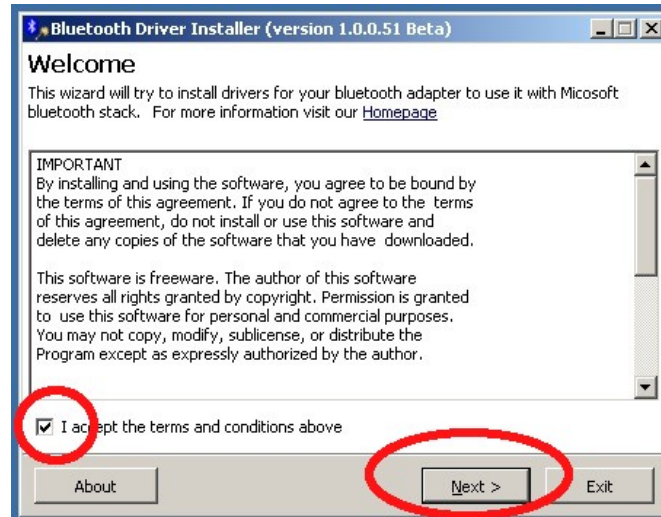


Startet der Windows Hardware-Assistent, brechen Sie ihn ab.

Sollte der Windows Hardware-Assistent während des Vorgangs nochmal starten, brechen Sie ihn ab. Ignorieren Sie eventuelle Meldungen auf der Startleiste.



Aktivieren Sie das Kästchen im BluetoothDriverInstaller und klicken Sie „Next“:



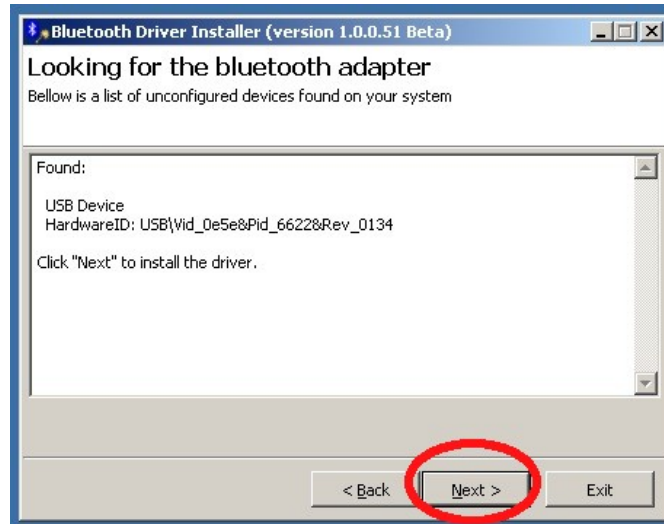
Wurde der USB Bluetooth Dongle nicht angesteckt oder liegt eventuell ein defekter USB Stecker des Computers vor, dann erscheint die Meldung wie im Bild oben. Gehen Sie zurück (Back) und stecken Sie den Dongle vielleicht an einen anderen USB Stecker des Computers.

Klicken Sie danach wieder auf „Next“ im vorherigen Fenster.

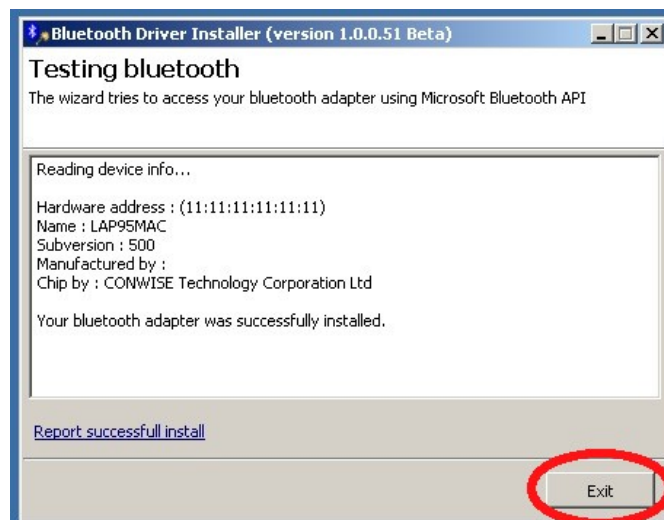
Ist der Dongle richtig angesteckt und funktioniert das USB, dann wird das Programm-Fenster wie im Bild auf der folgenden Seite angezeigt:



## Bluetooth-Treiber für Windows



Der USB Bluetooth Dongle wurde nun erkannt und es wird jetzt auf „Next“ gedrückt.



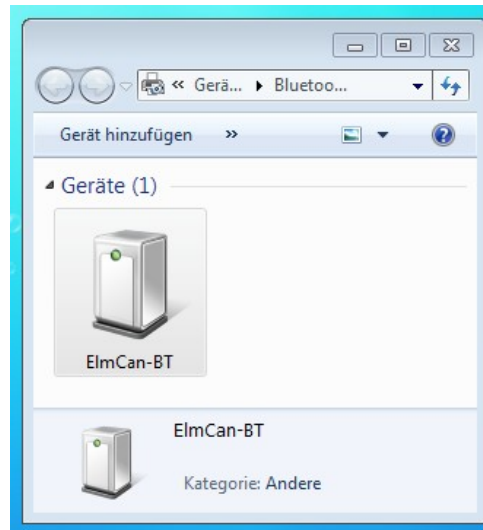
Anschließend wird der USB Bluetooth Dongle für die Windows Bluetooth Software installiert und das Programm BluetoothDriverInstaller kann mit dem „Exit“ Knopf verlassen werden.

Das Bluetooth Symbol erscheint auf der Startleiste:

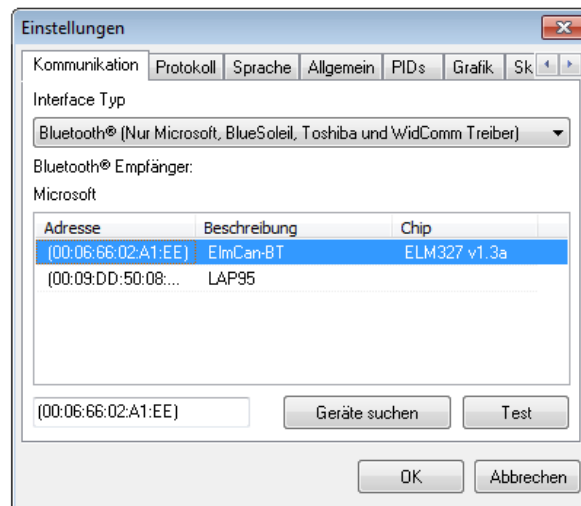




Klicken Sie auf das Symbol und machen Sie die Bluetooth Verbindung zum ElmCan-BT wie in der Hardware-Dokumentation beschrieben mit dem Bluetooth Schlüssel. Das ElmCan-BT muß dazu betriebsbereit sein, d.h., es ist mit Spannung von der OBD-2 Buchse des Fahrzeugs versorgt und die Power LED leuchtet.



Machen Sie in ScanMasterELM-OEM mit den Einstellungen/Kommunikation den Verbindungstest, erst auf Geräte suchen klicken, ElmCan-BT markieren und dann auf Test klicken:



Mit OK bestätigen.

Im Startfenster kann jetzt, wie im folgenden Bild gezeigt, mit dem Fahrzeug verbunden werden. Die Bluetooth Konfiguration bleibt erhalten.



The screenshot shows the ScanMaster-ELM OEM software interface. The window title is "ScanMaster-ELM OEM". The menu bar includes "Datei", "Einstellungen", "Tools", and "Hilfe". The toolbar contains various icons for file operations and data viewing. Below the toolbar, there are several tabs: "Stellglieder", "Echtzeitdaten", "Echtzeitdaten einzeln", "Echtzeitdaten grafisch", "PID Konfiguration", and "Leistung". A "Start" button is visible. The main area displays a "Log" window with the following entries:

- [22:01:28.730] ScanMaster-ELM OEM v2.0
- [22:01:28.771] Verbindung getrennt
- [22:01:28.781] Suche nach einem ELM Chip basierten BlueTooth Interface
- [22:01:31.583] Verbindung aufgebaut
- [22:01:32.865] ELM327 Chip gefunden
- [22:01:32.870] Interface verbunden
- [22:01:33.004] Interface Typ: ElmCan(tm)
- [22:01:33.022] Interface Version: ELM327 v1.3a
- [22:01:33.103] Autobatterie Spannung: 13.1V
- [22:01:33.252] Kommunikationsprotokoll: Protokoll nicht bekannt
- [22:01:33.256] Bitte warte auf Verbindung
- [22:01:38.478] ECU gefunden: \$10 - Motor
- [22:01:38.550] ECU verbunden --> AUTO, ISO 9141-2

At the bottom of the window, there are buttons for "Verbinden", "Trennen", "Alfa", and "Opel". The status bar at the bottom shows "Port: Bluetooth" with a green indicator, "Interface: " with a green indicator, and "ECU: " with a green indicator. The website "www.wgsoft.de" is displayed in the bottom right corner.

Bei Problemen wenden Sie sich bitte mit einer eMail an [info@obd-2.de](mailto:info@obd-2.de) und beschreiben Sie möglichst genau, an welcher Stelle das Problem auftrat. Wir sind stets bestrebt, innerhalb kürzester Zeit zu antworten.